


~~Als Ergebnis erhalten Sie die aktualisierte Details zeige Ihres Kontos.~~

~~Rechts wurde ein neuer Reiter HBCI mit PIN/TAN hinzugefügt, der die Einzelheiten zu dem eingerichteten Verfahren chipTAN USB enthält.~~

9.3.2 Einrichtung von chipTAN-USB in SFirm

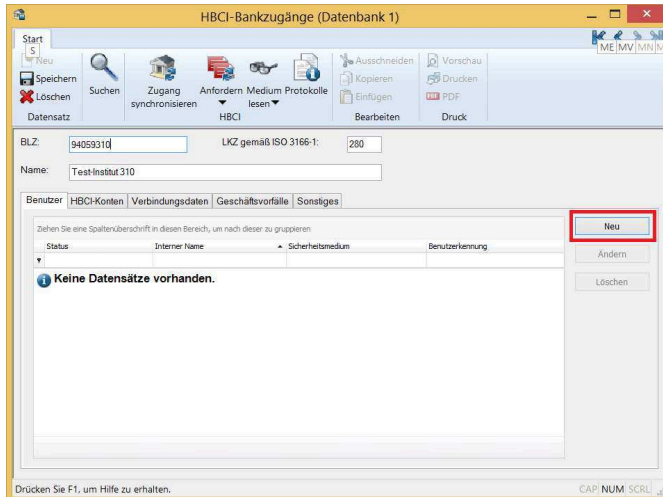
 Installieren Sie den aktuellsten Patchlevel zu Version 3.2.

Verwenden Sie den aktuellsten Kartenlesertreiber sowie die aktuellste Firmware-Version für Ihren Kartenleser. Falls nötig, führen Sie ein Firmware-Upgrade durch, um die chipTAN-Funktion für Ihren vorhandenen HBCI-Leser zu erwerben (Näheres hierzu unter www.reiner-sct.com/upgrade).

Der folgende Ablauf zeigt die Schritte bei einer bestehenden Installation von SFirm mit eingerichteten HBCI-DDV-Verfahren. Es folgt nun die Einrichtung von chipTAN-USB für die eingerichteten Konten. Eine Neuinstallation verläuft sinngemäß analog zu diesem Beispiel.

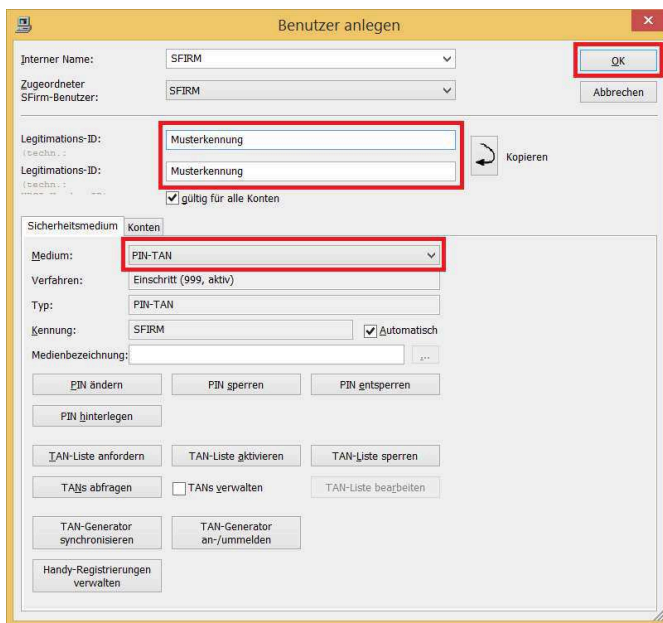
Der Benutzer hat im Vorfeld einen Anmeldenamen bzw. eine Legitimations-ID und eine Online-Banking-PIN für die Einrichtung des chipTAN-USB-Verfahrens erhalten.

Leitfaden zur Umstellung von HBCI auf chipTAN, Version 1.3



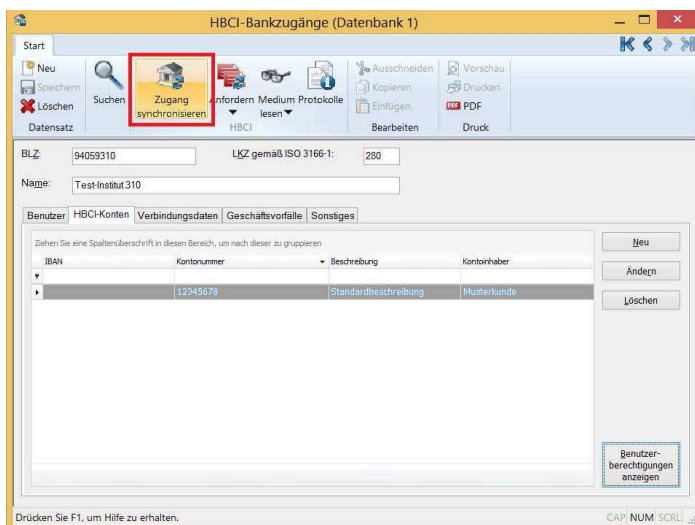
Rufen Sie in den Stammdaten die HBCI-Bankzugänge auf.

Drücken Sie auf **Neu** und legen Sie durch Eingabe der Bankleitzahl für das Institut einen neuen Benutzer an.



Ersetzen Sie die Musterkennung durch den Anmeldenamen bzw. die Legitimations-ID, die Sie von Ihrer Sparkasse erhalten haben. Wählen Sie PIN/TAN als Verfahren aus.

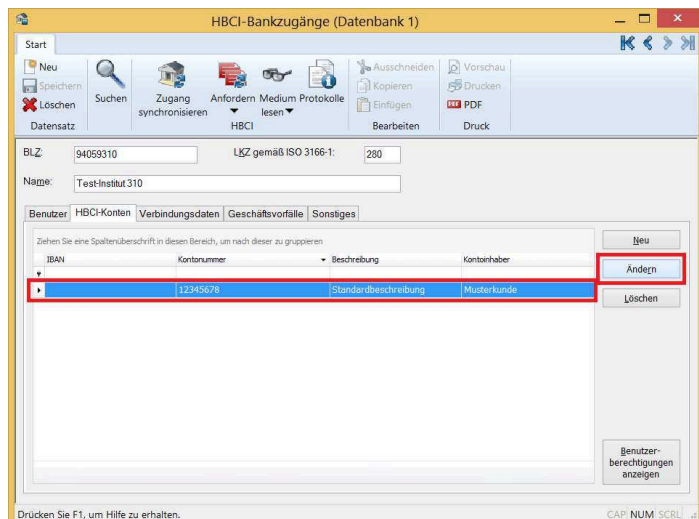
Bestätigen Sie die Eingaben mit **OK**.



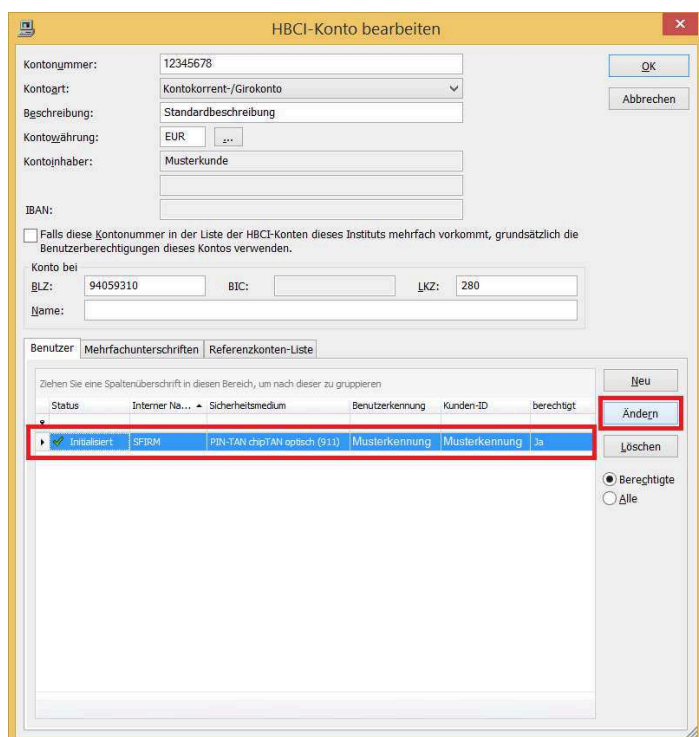
Wählen Sie den Reiter **HBCI-Konten** und die Funktion **Zugang synchronisieren** aus.

Wählen Sie dann die Option **Benutzerberechtigungen anzeigen** aus.

Leitfaden zur Umstellung von HBCI auf chipTAN, Version 1.3



Markieren Sie den Eintrag für das HBCI-Konto und wählen Sie die Funktion **Ändern**.



Markieren Sie den Eintrag für den Benutzer und wählen Sie die Funktion **Ändern**.

Leitfaden zur Umstellung von HBCI auf chipTAN, Version 1.3

Benutzer bearbeiten

Interner Name: SFIRM

Zugeordneter SFirm-Benutzer: SFIRM

Legitimations-ID: Musterkennung

Legitimations-ID: Musterkennung

gültig für alle Konten

Sicherheitsmedium: Kontospezifische Daten

Medium: PIN-TAN

Verfahren: chipTAN optisch (911, aktiv), chipTAN manuell (910), chipTAN USB (912) **Ändern**

Typ: PIN-TAN

Kennung: SFIRM Automatisch

Medienbezeichnung:

PIN ändern PIN sperren PIN gntsperrn

PIN hinterlegen

TAN-Liste anfordern TAN-Liste aktivieren TAN-Liste sperren

TANs abfragen TANs verwalten TAN-Liste bearbeiten

TAN-Generator synchronisieren TAN-Generator an-/ummelden

Handy-Registrierungen verwalten

Wählen Sie den Eintrag mit dem aktuellen Verfahren (chipTAN optisch) und bestätigen Sie mit **Ändern**.

Aktives PIN/TAN-Verfahren wechseln

Das Kombinationsfeld enthält alle PIN/TAN-Verfahren, die Ihnen von Ihrem Kreditinstitut im Augenblick angeboten werden.

Wählen Sie Ihr bevorzugtes Verfahren aus, das Sie in zukünftigen HBCI-Dialogen verwenden möchten.

chipTAN optisch (HHD1.3.0OPT, 911)

chipTAN manuell (HHD1.3.0, 910)

chipTAN optisch (HHD1.3.0OPT, 911)

chipTAN USB (HHD1.3.0USB, 912)

Wählen Sie aus den angebotenen Verfahren **chipTAN USB (HHD1.3.0USB, 912)** aus und bestätigen Sie die Eingabe.

SFirm

?

Sie möchten einen USB-Kartenleser zur TAN-Generierung einsetzen, aber es ist noch keiner für dieses Verfahren konfiguriert.

Möchten Sie jetzt die Konfiguration des Kartenlesers vornehmen?

Ja Nein

Bestätigen Sie die Frage zur Konfiguration des Kartenlesers mit **Ja**.

Kartenleser einstellen

Chipkarte	chipTAN	Hersteller	Produkt	Typ
<input checked="" type="checkbox"/>	<input checked="" type="checkbox"/>	REINER SCT	cyberJack USB	ctapi
<input type="checkbox"/>	<input type="checkbox"/>	REINER	REINER SCT cyberJack e-com plus USB 1	pcsc

Standardtreiber: REINER SCT cyberJack USB

Bearbeiten

Neu Löschen

OK Abbrechen

Aktivieren Sie die Checkbox bei dem angeschlossenen chipTAN USB Leser und wählen Sie die Funktion **Bearbeiten**.

Benutzer bearbeiten

Interner Name: SFIRM

Zugeordneter SFirm-Benutzer: SFIRM

Legitimations-ID: Musterkennung

Legitimations-ID: Musterkennung

gültig für alle Konten

Sicherheitsmedium: Kontospezifische Daten

Medium: PIN-TAN

Verfahren: chipTAN USB (912, aktiv), chipTAN optisch (911), chipTAN manu

Typ: PIN-TAN

Kennung: SFIRM Automatisch

Medienbezeichnung:

PIN ändern PIN sperren PIN entsperren

PIN hinterlegen

TAN-Liste anfordern TAN-Liste aktivieren TAN-Liste sperren

TANs abfragen TANs verwalten TAN-Liste bearbeiten

TAN-Generator synchronisieren TAN-Generator an-/ummelden

Handy-Registrierungen verwalten

Bestätigen Sie die Übersicht über die Benutzerdaten mit den gewählten chipTAN-Verfahren mit OK.

Damit ist die Konfiguration abgeschlossen.